

CARPINTEIRO

PROVA DE CONHECIMENTOS GERAIS

EU JÁ DISSE QUE AMO O CÉU?

Amo o céu azul, suas nuvens, pedacinhos de algodão intocáveis, serenos. Amo o seu sol, que quando nasce banha-o com um laranja-róseo. Amo as estrelas que o rasgam, cortando a escuridão daquela longa lona azul escuro. Amo o jeito como vejo os pássaros voando, como que tentando tocar a linha do horizonte. Gosto de ver como eles passam, tão calmos, em um gesto de mais plena e absoluta liberdade, pois o céu e o ar, para mim, sempre serão sinônimos de paz e liberdade.

Às vezes eu queria ser um cirro, alta demais pra ser tocada, leve demais pra me abalar e, principalmente, feliz, cercada por aquela piscina azul que me faz ter vontade de nela mergulhar. Deixaria o vento me mudar e me modelar. Conheceria todos os cantos do mundo, pois passaria devagarzinho por eles, demorando apenas o tempo suficiente para reparar nas coisas certas.

Seria assim: De vez em quando, olharia para as outras nuvens mais baixas, estratos e as névoas. Garanto que não sentiria inveja, pois quanto mais distante das pessoas de seus problemas e de suas complicações, melhor.

Eu também queria ser o vento, para ser livre, planar por aí e acariciar de leve o rosto de quem amo, fazendo um ciclone na vida de quem merece.

Outras vezes, quero ser o céu em si. O Pai, o total, no seu grande reino azul, abraçando o vento e as nuvens. Olhando para os humanos, às vezes indiferente, às vezes não. Acho que até seria bom me divertir com suas vidas, que mais parecem tragicomédias de Shakespeare, cheias de conflitos existenciais.

E quando estivesse com raiva, triste, ou frustrada, me fecharia, para logo depois ver minhas nuvens chorando lágrimas de chuva, descendo como compridas agulhinhas cintilantes, caindo inclinadamente para se desmanchar no chão.

Mas infelizmente, não posso ser o céu, não posso ser o vento e nem uma nuvem. Acho que é por essa inveja que tenho de cada um deles que dedico o meu tempo livre a olhar o céu, perdendo tempo, como diria algum tolo. Tolo, porém, é quem leva a vida a sério demais, aquele que não consegue enxergar a beleza dos detalhes cotidianos. Esse tipo de gente nunca olha para o céu.

E você, tem tempo para olhar pro céu?

Bruna Borges Costa

1. Segundo o texto, como a autora descreva as nuvens?

- a) Azul
- b) Intocável
- c) **Pedacinhos de algodão intocáveis**
- d) Todas as alternativas estão corretas

2. Em “Amo as estrelas que o rasgam, cortando a escuridão daquela longa lona azul escuro.”

O termo em destaque se refere à(ao):

- a) **Céu**
- b) Nuvem
- c) Pedacinho de algodão
- d) Sol

3. “Às vezes eu queria ser um cirro”

A palavra destacada, em seu contexto, significa:

- a) Bonita
- b) **Nuvem**
- c) Feliz
- d) Piscina Azul

4. O texto é contado:

- a) **Pela própria autora.**
- b) Por uma pessoa que conhece a autora.
- c) Por uma pessoa desconhecida.
- d) Ora é a autora, ora é uma pessoa desconhecida.

5. Para a autora, Olhar o céu significa:

- a) **Dedicação do tempo livre.**
- b) Ficar invejando o céu, as nuvens, o vento e o sol.
- c) Perder tempo.
- d) Levar a vida à sério.

6. “E quando estivesse com raiva, triste, ou frustrada (...)”.

Assinale a alternativa que contem a palavra e seu antônimo de forma CORRETA.

- a) raiva – feliz
- b) **triste – contente**
- c) frustrada – desencantada
- d) frustrada – fracassada

7. “Mas infelizmente, não posso ser o céu (...)”

A palavra em destaque é:

- a) Primitiva
- b) Simples
- c) composta
- d) **Derivada**

8. Aponte a alternativa que traz uma frase interrogativa.

- a) **E você, tem tempo para olhar pro céu?**
- b) Seria assim: De vez em quando, olharia para as outras nuvens mais baixas.
- c) Mas infelizmente, não posso ser o céu!
- d) Tolo, porém, é quem leva a vida a sério demais...

9. Estão separadas CORRETAMENTE:

- a) je-i-to, vo-an-do, pás-sa-ros
- b) jei-to, voa-ndo, páss-a-ros
- c) **jei-to, vo-an-do, pás-sa-ros**
- d) je-i-to, voa-n-do, pás-sa-ros

10. Assinale a alternativa cuja concordância verbal e nominal está CORRETA:

- a) **O candidato chegou atrasado para fazer a prova do concurso de Pentecoste.**
- b) A multidão saíram aos gritos.
- c) Mais de um candidato se inscreveram no concurso de Pentecoste.
- d) Nós comemos muitos pastel.

11. Num cenário de seca, a economia local sofre. A baixa safra e a escassez de produtos influencia o aumento dos preços de alimentos e mantimentos básicos. Para sanar parte desse problema no Ceará, estuda-se a transposição das águas do Rio_____ .

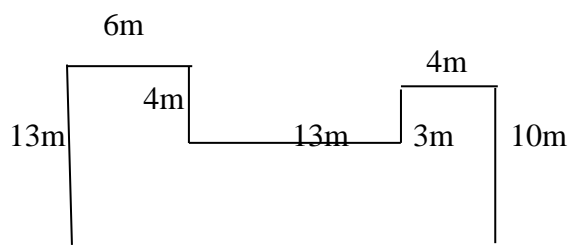
- a) Jaguaribe
- b) Castanhão
- c) **São Francisco**
- d) Paraíba.

12. NULA

13. Um carpinteiro tem que fazer uma mesa de 5 metros de comprimento. Para cada metro, ele gasta R\$ 35,00. Quanto custará a mesa para esse carpinteiro?

- a) R\$ 170,00
- b) **R\$ 175,00**
- c) R\$ 180,00
- d) R\$ 185,00

14. Um pedreiro tem que fazer um muro ao redor de um terreno com o formato da figura abaixo. Quantos metros de muro o pedreiro irá fazer?



a) 66m

b) 68m

c) 86m

d) 76m

15. Uma cozinheira faz uma deliciosa macarronada para a merenda escolar em uma hora e meia. Em quantos minutos esse prato fica pronto?

a) 130min

b) 140 min

c) 100 min

d) 90 min

16. Quantos minutos se passaram das 9h50min até às 10h45min?

a) 60 min

b) 55 min

c) 50min

d) 45 min

17. João tem um terreno retangular. Dividiu igualmente entre seus dois filhos: Ana e Neto. A parte de Ana foi dividida ao meio e doada para uma instituição de caridade e para uma Igreja. A parte do terreno que a Igreja recebeu foi:

a) $1/2$

b) $1/3$

c) $1/5$

d) $1/4$

18. **NULA**

19. Alguns automóveis estão estacionados na rua. Se você contar as rodas dos automóveis, o resultado pode ser:

a) 72

b) 38

c) 82

d) 66

20. Se nessa tiver 15 carros e 22 motos, quantas rodas teremos?

a) 150

b) 140

c) 114

d) 104

PROVA DE CONHECIMENTOS ESPECÍFICOS

21. No exercício das mais diversas funções públicas, os servidores devem respeitar os valores éticos e morais que a sociedade impõe para o convívio em grupo. São valores éticos necessários ao servidor público no exercício de sua função, EXCETO:

- a) **Autoridade.**
- b) Responsabilidade.
- c) Compromisso.
- d) Alteridade.

22. A ética profissional pode ser definida como um conjunto de normas de conduta que deverão ser postas em prática no exercício de qualquer profissão. Neste sentido, é necessário ao profissional:

- a) respeitar apenas seu superior, quando no exercício da sua profissão.
- b) contribuir de forma significativa para uma imagem negativa do órgão e do serviço que executa.
- c) **submeter-se às normas éticas decorrentes de sua função na busca do bem coletivo.**
- d) primar pela construção do bem-estar individual no contexto sociocultural onde exerce sua profissão.

23. A ética profissional visa contribuir para a orientação do comportamento de pessoas, grupos e organizações, pois cada profissional tem responsabilidades individuais e responsabilidades sociais. Inserida no âmbito do serviço público, a ética profissional tem como objetivo:

- a) Regulamentar a qualidade e o trato apenas dos usuários do serviço público.
- b) **Orientar os princípios e regras necessários ao bom andamento do serviço e ao respeito aos usuários.**
- c) Melhorar a imagem do servidor público e não da instituição em que desenvolve suas atividades.
- d) Melhorar apenas a imagem da instituição que oferece serviços a população.

24. Assinale a alternativa que apresenta uma conduta ética de um servidor público:

- a) Tratar cuidadosamente os usuários dos serviços, dificultando o processo de comunicação.
- b) Atender o usuário com distinção quanto a raça, sexo, nacionalidade, cor, idade, religião, cunho político ou posição social.
- c) Ter consciência de que o seu trabalho é regido por princípios éticos que se materializam na inadequada prestação dos serviços públicos.
- d) Desempenhar com zelo as atribuições do cargo, função ou emprego público de que seja titular.**

25. Utilizar-se do cargo ou função pública para obter qualquer favorecimento para si ou para outros, é considerada uma atitude:

- a) Eticamente correta, desde que não prejudique outras pessoas.
- b) Antiética, pois esta atitude fere princípios éticos do serviço público.**
- c) Eticamente correta, pois esta atitude não fere princípios éticos do serviço público.
- d) Antiética, mas aceitável desde que não prejudique outras pessoas.

26. O armazenamento correto do compensado é fundamental a fim de evitar problemas durante a sua utilização, pois seu armazenamento indevido pode causar empenamento e apodrecimento, comprometendo sua eficácia.

É considerada uma forma CORRETA de armazenamento do compensado apenas:

- a) Posição vertical sobre um compensado, sobre paletes.
- b) Posição horizontal sobre piso nivelado, apoiado sobre pontalotes ou paletes.**
- c) Posição horizontal sobre um compensado.
- d) Posição vertical sobre o piso nivelado.

27. O carpinteiro executa os mais diversos trabalhos em madeira, desde móveis, ferramentas, artigos para construção civil, construção naval, entre outros, sendo necessário o uso de ferramentas específicas.

São ferramentas comumente utilizadas pelo carpinteiro:

- a) carrinho de mão, serrote e torquês.
- b) serrote, esquadro e martelo.**
- c) picadeira, serrote e martelo.
- d) serrote, esquadro e torquês.

28. Na montagem de formas de pilares e vigas de grandes dimensões, o dispositivo mais adequado para o travamento chama-se:

- a) arame recozido.
- b) vergalhão.
- c) pasta de gesso.
- d) barra de ancoragem.**

29. Que Equipamento de Proteção Individual (EPI) é necessário utilizar durante o manuseio da serra circular, a fim de evitar doenças no aparelho auditivo?

- a) Protetor Auricular tipo inserção.
- b) Protetor Auricular tipo concha.**
- c) Luvas de raspa de couro.
- d) Respirador purificador de ar contra poeiras.

30. O prego é um instrumento de arame forjado a frio, de haste cilíndrica longa, possuindo a finalidade principal de fixar peças. O prego 22x48 é utilizado comumente para qual finalidade na carpintaria?

- a) pregar mata junta.
- b) pregar ripamento.
- c) pregar guarnições.
- d) pregar caibros.**

31. O EPI é um dispositivo de uso individual destinado a neutralizar ou atenuar um possível agente agressivo contra o corpo do trabalhador. São Equipamentos de Proteção Individual (EPIs) utilizados pelo carpinteiro apenas:

- a) óculos de segurança contra impacto, protetor facial, avental de raspa, luva de raspa e calçado de segurança.**
- b) óculos de segurança contra impacto, luvas de PVC ou látex e calçado de segurança.
- c) óculos de segurança – ampla visão, máscara semifacial, protetor facial, avental de PVC, luva de PVC ou látex e calçado de segurança.
- d) óculos de segurança – ampla visão, protetor semifacial, avental de PVC, luva de raspa e calçado de segurança.

32. A principal ferramenta utilizada para desbastar a madeira é a grosa. Ela é feita de aço-carbono e possui dentes salientes e afiados, podendo ser classificada pelo formato, picado e tamanho. Quanto ao formato, a grosa classifica como:

- a) Paralela, triangular ou meia cana.
- b) Chata, quadrada ou redonda.
- c) Chata, triangular ou meia cana.
- d) Paralela, redonda ou meia cana.**

33. Na base dos acidentes de trabalho podem estar várias causas diretamente relacionadas com a atitude humana (ações perigosas) ou com o estado do material/instalações (condições perigosas).

São fatores que podem provocar acidentes em carpintarias, EXCETO:

- a) Disposição inadequada de máquinas e equipamentos.
- b) Trabalhadores sem formação e desconhecimento dos riscos.
- c) Utilização de andaimes ou bancadas improvisados ou indevidamente montados.
- d) Delimitação e sinalização de zonas de trabalhos, informando possíveis riscos de acidentes.**

34. Dada à natureza altamente inflamável da madeira (especialmente nas formas de serragem e aparas) e dos demais produtos existentes nas carpintarias, como diluentes, colas e revestimentos; é necessário estar atento a necessidade de prevenção de

incêndios. Dentre as medidas para prevenção de incêndios nos trabalhos de carpintaria, pode-se destacar:

- a) Fumar no local de trabalho.
- b) Armazenagem incorreta do material inflamável.
- c) Manutenção incorreta do equipamento elétrico ou à prova de explosão.
- d) Instalação de barreiras contra incêndio, sistemas de aspersão, extintores e mangueiras de incêndio e treino dos trabalhadores no uso dos equipamentos.**

35. Utilizada na fabricação de móveis, construção leve, paletes, compensados decorativos, chapas, caixas, engradados, construção civil e naval, tabuados, carpintaria, acabamento, divisórias, forros (lambris) assoalhos, possuindo como característica principal sua baixa resistência ao ataque de cupins.

O texto se refere a que tipo de madeira?

- a) Cedrinho.**
- b) Itaúba.
- c) Grápia.
- d) Cerejeira.

36. Ferramenta utilizada para desbastar a madeira, nivelando sua superfície, utilizada principalmente para acertar empenos, desvios, ondulações e pequenos excessos em portas e janelas. O texto refere-se a:

- a) Fresa.
- b) Plaina.**
- c) Tupia.
- d) Punção.

37. Tipo de prego utilizado para montagem de estruturas temporárias, pois impede a danificação da madeira na desmontagem.

O tipo de prego referido acima é?

- a) Sem cabeça.
- b) Duas cabeças.**
- c) Telheiro.
- d) Anelado.

38. Chapa de fibra de madeira com densidade média, fabricada pela aglutinação de fibras de madeira com resinas sintéticas e outros aditivos através de alta pressão e temperatura.

O texto refere-se a:

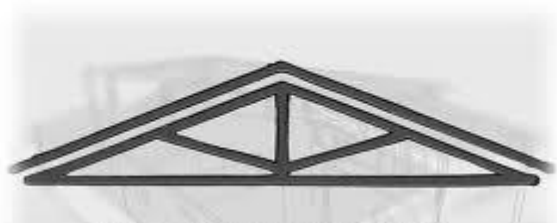
- a) MDF.**
- b) Laminado.
- c) Aglomerado.
- d) Compensado.

39. O telhado de uma casa é uma das etapas mais importantes do processo de construção, sendo necessária a escolha de uma madeira apropriada, a fim de garantir uma estrutura segura e confiável.

Qual das alternativas abaixo não constitui uma característica da madeira utilizada no telhado?

- a) De primeira qualidade.
- b) Seca.
- c) **Verde.**
- d) Plainada.

40. Analise a imagem abaixo.



A imagem corresponde a:

- a) **Tesoura simples com asnas.**
- b) Tesoura simples.
- c) Tesoura de mansarda.
- d) Tesoura com lanterninha.