

NUTRICIONISTA

PROVA DE CONHECIMENTOS GERAIS

Texto 1

Alerta em ingresso de 'Praia do Futuro' diz respeito à meia-entrada e não a sexo gay, diz cinema.

(adaptado de <http://oglobo.globo.com/cultura/alerta-em-ingresso-de-praia-do-futuro-diz-respeito-meia-entrada-nao-sexo-gay-diz-cinema-12553105>)

Espectador diz ter sido avisado sobre cenas íntimas no filme com Wagner Moura em sala em João Pessoa.

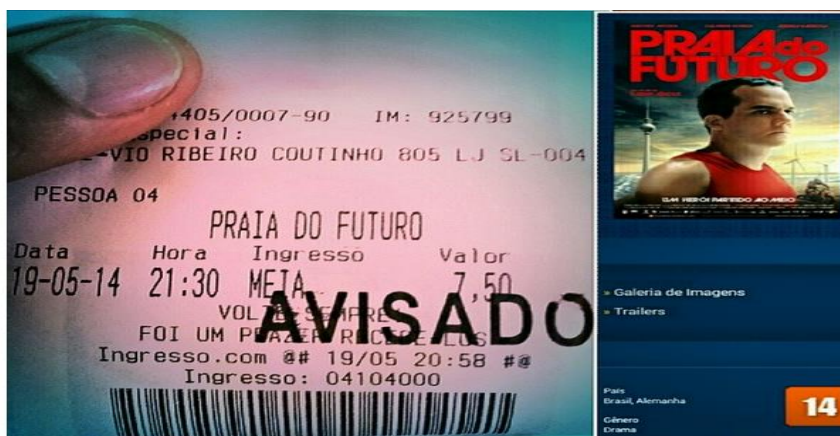
RIO — Ao lançar "Praia do futuro" no Festival de Berlim, em fevereiro, Wagner Moura tentou se esquivar das perguntas sobre as cenas de sexo entre seu personagem e o ator alemão Clemens Schick. "Temos que ter responsabilidade de não fazer isso virar um assunto. É preciso ver essa relação entre eles com naturalidade", disse ele, à época. Não adiantou. As cenas estão se tornando o principal assunto do filme, que tem classificação etária de 14 anos.

Em Niterói, no Cinemark do Plaza Shopping, cerca de 40 pessoas saíram no meio de uma sessão (domingo, às 21h) do novo filme de Karim Aïnouz, conforme adiantou o colunista do GLOBO Ancelmo Gois. Em Aracaju, uma cena parecida: após clientes pedirem o reembolso do ingresso sentindo-se insatisfeitos com o que viram, uma unidade também da rede Cinemark passou a fazer o alerta nas bilheterias. Há relatos parecidos em São Luís, em que clientes saíram de uma sessão reclamando não terem ido ao cinema "para ver aquilo".

Procurado pelo GLOBO, Aïnouz comentou a polêmica.

— Acho que é uma rejeição bem pequena. Se contarmos que no primeiro fim de semana em cartaz fizemos mais de 40 mil espectadores, a rejeição é quase insignificante. No entanto, se há alguma rejeição, ela somente marca a temperatura da homofobia no público que frequenta o nosso cinema. Ficamos tristes com esse tipo de reação porque a intolerância e o preconceito são manifestações muito tristes da alma humana - e elas em geral são frutos da ignorância, assim como o fascismo e o racismo, mas é muito positivo que o nosso filme venha pra fazer avançar este debate, e quem sabe, promover mais tolerância e respeito às diferenças.

Já em João Pessoa, o professor de turismo e administrador de empresas Iarley Araujo, de 34 anos, que foi assistir ao filme numa sala da rede Cinépolis, foi alertado pelo atendente sobre as "cenas de sexo homossexual". "Senhor, tem certeza de que deseja ver esse filme?", teria perguntado o funcionário, de acordo com o post publicado por Iarley Araújo no Instagram, em que compartilha uma imagem com o carimbo de "avisado" no ingresso do filme. Mas, segundo a empresa, tudo não passa de um mal entendido.



1. Em relação ao texto 1, é CORRETO afirmar:

- I- É um editorial, com características injuntivas.
- II- É um texto jornalístico com traços argumentativos e expositivos.
- III- É uma propaganda institucional em formato de artigo de opinião.

- a) Apenas I e II são corretas.
- b) Apenas II e III são incorretas.
- c) **Todas são incorretas, com exceção da afirmativa II.**
- d) Apenas III é correta.

2. Sobre o trecho “Acho que é uma rejeição bem pequena. Se contarmos que no primeiro fim de semana em cartaz fizemos mais de 40 mil espectadores, a rejeição é quase insignificante. No entanto, se há alguma rejeição, ela somente marca a temperatura da homofobia no público que frequenta o nosso cinema. Ficamos tristes com esse tipo de reação porque a intolerância e o preconceito são manifestações muito tristes da alma humana - e elas em geral são frutos da ignorância, assim como o fascismo e o racismo, mas é muito positivo que o nosso filme venha pra fazer avançar este debate, e quem sabe, promover mais tolerância e respeito às diferenças”, podemos AFIRMAR que:

- a) A repetição continuada da palavra *rejeição* foi extremamente necessária, já que não existe em Língua Portuguesa outro vocábulo anafórico semelhante.
- b) Para ficar gramaticalmente correto, o jornalista que escreveu o artigo deveria ter modificado a transcrição da opinião do cineasta Karim Aïnouz, evitando assim a repetição da mesma palavra.
- c) O “erro” linguístico do cineasta se deve ao fato do mesmo ser estrangeiro e não conhecer bem a gramática da Língua Portuguesa.
- d) **Os termos “reação”, “intolerância” e “preconceito” não só recuperam adequadamente o vocábulo reiterado pelas frases anteriores (rejeição) mas também ampliam seu significado.**

3. Sobre o uso do acento grave nas expressões “à meia-entrada” (ocorrência 1) e “à época” (ocorrência 2), podemos AFIRMAR que:

- I- É pautado pela mesma regra nas ocorrências 1 e 2
- II- É pautado pela regra de preceder uma palavra feminina na ocorrência 1
- III- É pautado pela regra da preposição *a* que, ao reger um substantivo feminino singular, forma uma locução adverbial que deve necessariamente ser assinalada com um acento diferencial na ocorrência 2

- a) **Todas são falsas, com exceção da III.**
- b) Todas são verdadeiras, com exceção da I.
- c) São verdadeiras I e II.
- d) Somente I é verdadeira.

4. O pronome "se" na frase "Em Aracaju, uma cena parecida: após clientes pedirem o reembolso do ingresso sentindo-se insatisfeitos com o que viram (...)" tem o mesmo valor semântico-sintático na seguinte frase:

- a) Em Maceió paga-se pouco, mas vive-se bem.
- b) Precisa-se de empregados responsáveis.
- c) **Os passageiros indignaram-se com a greve do metrô.**
- d) Após a confusão inicial, durante a briga, os motoristas insatisfeitos ofenderam-se com a maior naturalidade.

5. De acordo com o Acordo Ortográfico vigente, assinale a alternativa na qual a regra implícita quanto ao uso do hífen na expressão "meia-entrada" seja a mesma em todos os exemplos:

- a) auto-escola, e-mail, meia-vida, azul-escuro.
- b) **meio-campista, meio-dia, meio-campo, meio-irmão.**
- c) meia-casaca, primeira-dama, queima-roupa, super-reservada.
- d) meia-noite, bem-criada, mal-dormida, guarda-chuva.

6. Escolha a alternativa que preencha adequadamente as lacunas do texto:

De braços abertos sobre a Guanabara, _____ mais de 700 metros de altura e _____ mais de 82 anos, com o mesmo vigor _____ que o tornou conhecido em todo o mundo. Será que daqui _____ 80 anos o monumento não terá perdido sua _____? Exaltado em prosa e verso, o Cristo Redentor é o mais altaneiro, o mais _____ e o mais democrático símbolo do Rio de Janeiro: é visto por todos e de quase todas as partes da cidade – pelo menos _____ a especulação imobiliária não _____ muralhas de _____ para impedir sua visão.

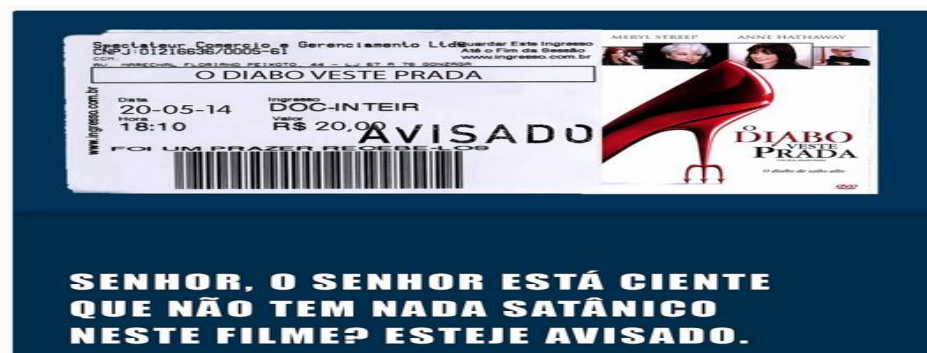
- a) à / a/ simbólico /há/ majestância/ religioso / aonde / ergueu / arranhas-céus.
- b) há / a/ arquitetônico /há/ maestria/ piedoso / onde / levantou / arranha-céu.
- c) a /há/ iconográfico /a/ magestade/ fervoroso / aonde / construiu / arranha-céus.
- d) **a/ há/ simbólico / a/ majestade/ conspícuo / onde / ergueu / arranha-céus.**

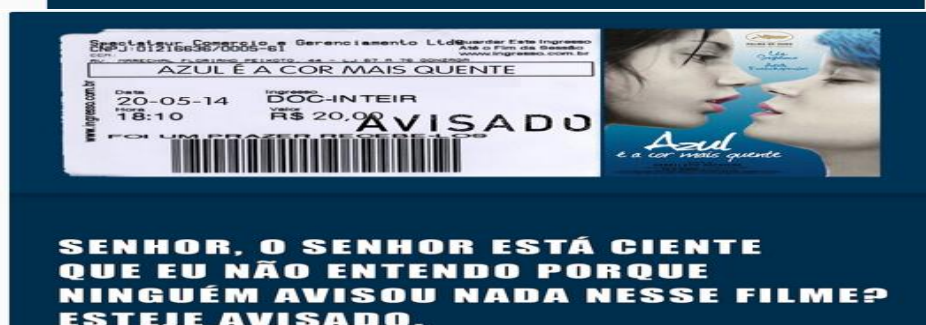
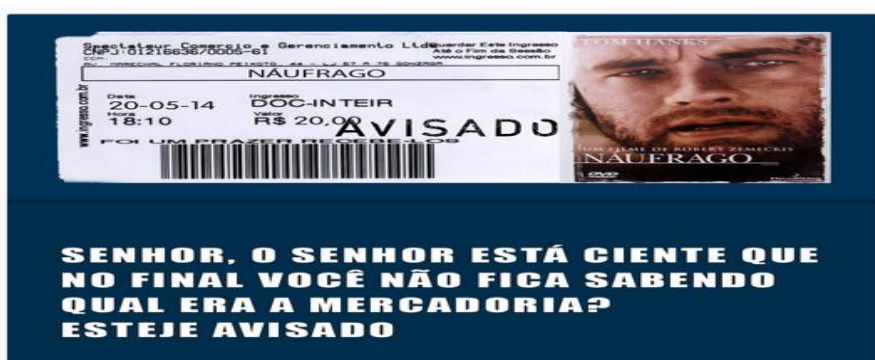
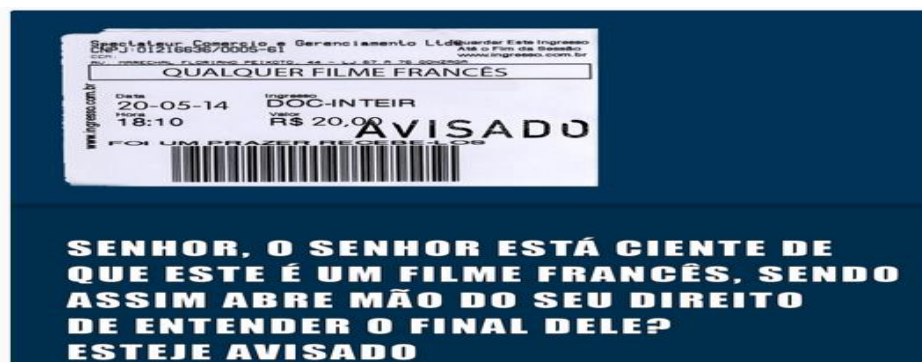
Texto 2

[Tá avisado](http://taavisado.tumblr.com/)

(disponível em <http://taavisado.tumblr.com/>)

Muito boa a iniciativa de um cinema avisar aos espectadores do filme **Praia do Futuro** que o seu conteúdo pode desagradar alguns. Tão boa que deveria virar política das redes de cinema pra todo filme.





7. Sobre os textos 1 e 2, NÃO é correto afirmar:

- a) O texto 2, através da ironia e humor parodísticos peculiares, constitui-se em uma reinterpretação semiótica intertextual do(s) enunciado(s) recôndito(s) no contexto primário, tanto ao que concerne seu caráter intrínseco e extrínseco
- b) O texto 1, muito embora seja um discurso engendrado por uma premente elite coprodutora do capital cultural, previsto nos moldes da Teoria Crítica e pelo arcabouço da Escola de Frankfurt, escamoteia certo juízo criterioso vigente na sociedade contemporânea em relação às minorias
- c) **O texto 2, por meio de uma fulcral pseudo-intersemiotividade dialógica, replica toda e qualquer possibilidade interpelativa e interpretativa do signo original, corroborando para acentuar a disparidade ambígua e sem fundamento da imagética contida no discurso ulterior.**
- d) Não obstante a equidistância dos dois discursos, a percepção de leitura apropriada do primeiro enunciado é condição *sine qua non* para a correta apreensão do significado marginal na segunda ocorrência.

8. Sobre as formas “seje” e “esteje” presentes no conjunto de imagens que integram o texto 2, é CORRETO afirmar:

I- Equivalem, respectivamente, às formas: 1^a. e 3^a. Pessoas (singular) do Indicativo Presente dos verbos SER e ESTAR, em suas formas arrizotônicas, de acordo com a NGB (Norma Gramatical Brasileira).

II- Correspondem à variante popular da conjugação dos verbos SER e ESTAR na Presente do Subjuntivo (1^a/3^a pessoa do singular) e absolutamente intercambiáveis com a conjugação padrão do verbo, já que as duas formas são atualmente aceitas.

III- Constituem-se como uma anomalia grave do falante “culto” de língua portuguesa, apesar do uso cada vez mais difundido de sua flexão tanto na linguagem falada quanto escrita.

a) As alternativas I e II estão parcialmente corretas.

b) Todas as alternativas estão incorretas, exceto a III.

c) Todas as alternativas estão corretas, exceto a II.

d) Somente a II está incorreta.

9. Na frase “Ela é encanto de moça, no entanto nenhum pretendente ainda se interessou por ela”, a oração a partir da expressão em destaque é uma:

a) Conjunção subordinativa consecutiva, pois introduz uma oração que exprime consequência.

b) Conjunção coordenativa aditiva sindética, pois introduz um pensamento que se adiciona ao anterior.

c) Conjunção coordenativa adversativa, pois introduz um pensamento que contrasta com o anterior.

d) Conjunção coordenativa conclusiva, pois introduz um pensamento de conclusão.

10. Considerando o processo de formação e estrutura das palavras, a alternativa que apresenta inconsistência na exemplificação é:

a) Sufixo temporal: estudáramos, existisse, amardes.

b) Vogal temática: mudemos, levantamo-nos, tirante.

c) Desinência de número: navios, aviões, girassóis.

d) Radical: marujo, pedraria, terracota.

11. Escolha a alternativa que preencha adequadamente as lacunas do texto:

Embora seja alvo da especulação imobiliária _____ mais de 50 anos, desde que os empreendedores _____ que o bairro Jardim das Flores ficaria _____ poucos _____ (ou melhor, _____) perto de uma importante estação de _____ da cidade, a praça central _____ resiste. Dotado de uma _____ vista para o lago do Icaraí, os moradores _____ até quando _____ conservar o importante patrimônio público da comunidade.

a) a – percebem – há – metrôs – metro – excessivamente -não obstante- magestosa – perguntam – conseguiram

b) há – perceberão – a – metros – metro – excessivamente – portanto - majestosa – perguntam – conseguiram

c) a – perceberam - há – metros – metrô – ecessivamente – contudo – magestosa – perguntando-se - conseguirão

d) há – perceberam – a – metros - metrô – excessivamente – ainda - majestosa – perguntam-se – conseguirão

12. Leia as frases a seguir e escolha a alternativa CORRETA:

I- Estou encantada com a vista.

II- Alô? Alô!? Tem alguém na linha?

III- “Dicionário: sm.1. Obra que reúne, em ordem alfabética, as palavras de uma língua ou termos referentes a uma matéria específica, e descreve seu significado, uso, etimologia etc., na mesma língua ou em outra (dicionário de cinema / de inglês)2. O conjunto das palavras ou termos reunidos nessa obra.”

IV-Beba Coca-Cola!

De acordo com o conjunto de finalidades comunicativas realizadas por meio do enunciado da língua proposto por Jakobson, na sequência supramencionada temos as seguintes funções da linguagem, em ordem crescente (I a IV):

- a) **Emotiva, fática, metalinguística, conativa.**
- b) Poética, fática, metalinguística, referencial.
- c) Poética, referencial, fática, metalinguística.
- d) Emotiva, poética, metalinguística, conativa.

13. NULA

14. Está plenamente CORRETO o emprego do elemento sublinhado na frase:

- a) O relatório para cujo o professor nos pede pressa, está em seu armário desde a semana passada.
- b) Fizemos um excelente relatório, para o qual colaboraram nosso estudo e dedicação.**
- c) A parte do relatório aonde citei minhas experiências profissionais ocupou 15% do texto.
- d) Às vezes o estilo de um simples relatório, ao qual nos deparamos, torna-o absolutamente encantador para nós.

15. Assinale a alternativa em que a concordância está feita de forma CORRETA:

- a) Deixamos **caídas** a calça e o jaleco.
- b) As enigmáticas Bruna e Cláudia vieram me afrontar.**
- c) Água é **boa** para saúde.
- d) Admiro os futebolis alemão e os argentinos.

16. Considere as frases:

I- A expressão - (x-y) tem como resultado um número não positivo.

II- Ela é uma dançarina excepcional.

- a) I é uma sentença aberta.
- b) II é uma sentença fechada.
- c) I é uma sentença fechada.
- d) I e II são sentenças abertas.**

17. João possui três amigos: um Brasileiro, um Argentino e outro Alemão. Um dos amigos é Enfermeiro, o outro é Engenheiro e o outro é Professor. Sabe-se que:

I- Ou o Brasileiro é enfermeiro ou é professor.

II- Ou o Brasileiro é engenheiro ou o Argentino é professor.

III- Ou o Alemão é professor ou o Argentino é Professor.

IV- Ou o Argentino é Engenheiro ou o Alemão é Engenheiro

Portanto, é VERDADE que:

- a) O Brasileiro é Enfermeiro, o Argentino é engenheiro e o Alemão é Professor.
- b) O Brasileiro é enfermeiro, o Argentino é professor e o Alemão é engenheiro.**
- c) O Brasileiro é professor, o Argentino é enfermeiro e o Alemão é engenheiro.
- d) Todas as alternativas estão erradas.

18. Observe a sequência abaixo:

JESUSJESUSJESUSJESUSJESUSJESUSJESUS...

A letra que ocupará a 61ª posição será:

- a) **J**
- b) E
- c) S
- d) U

19. NULA

20. É CORRETO afirmar a respeito da administração indireta:

- a) As autarquias são pessoas jurídicas de direito privado.
- b) A responsabilidade civil das autarquias por danos causados a terceiros depende da comprovação do dolo ou culpa.
- c) As sociedades de economia mista não podem explorar atividade econômica.
- d) Todas são falsas.**

21. NÃO são modalidades de licitação:

- a) concorrência
- b) tomada de preços
- c) convite
- d) Disputa**

22. É dispensável a licitação:

- a) nos casos de guerra ou grave perturbação da ordem.
- b) nos casos de emergência ou de calamidade pública, somente para os bens necessários ao atendimento da situação emergencial ou calamitosa.
- c) para a aquisição ou restauração de obras de arte e objetos históricos, de autenticidade certificada, desde que compatíveis ou inerentes às finalidades do órgão ou entidade.
- d) Todas as alternativas estão corretas**

23. O _____, previsto pelo art. 137 da Constituição Federal, poderá ser decretado em função de comoção grave de repercussão nacional ou ocorrência de fatos que comprovem a ineficácia de medida tomada durante o estado de defesa, ou ainda quando da declaração de estado de guerra ou resposta a agressão armada estrangeira.

- a) Estado de Emergência
- b) Estado de Calamidade
- c) Estado de Sítio**
- d) Estado de Defesa

24. Faça a correspondência:

I- Eficiência II- Razoabilidade e Proporcionalidade III- Motivação

() Por princípio, a parte dispositiva deverá vir precedida por uma explicação ou fundamentos de fato e de direito. Nos processos e nos atos administrativos, é entendida como a indicação dos pressupostos de “fato e de direito”.

() Exige que a Administração atue com presteza, perfeição e sempre tenha por objetivo o atingimento de resultados práticos (busca pelo interesse público). Também chamado de princípio da boa-administração.

() É o princípio da proibição de excesso, que tem por objetivo aferir a compatibilidade entre os meios e os fins, de modo a evitar restrições desnecessárias ou abusivas por parte da Administração Pública.

A sequência CORRETA é:

- a) **III, I, II**
- b) III, II, I
- c) I, II, III
- d) II, I, III

25. São ícones padrão do Windows XP:

- a) Meu Computador e Meus Documentos.
- b) Meus Documentos e Meus Locais de Rede.
- c) Meus Locais de Rede e Internet Explorer.
- d) Todas as alternativas estão corretas.**

26. Na Barra de Formatação no Windows XP, podemos:

- a) Alterar Fonte, Negrito, Alinhamento de Texto.**
- b) Alinhamento de Texto, Itálico, Visualizar.
- c) Inserir Data/hora, Visualizar, Itálico.
- d) Desfazer, Alterar Fonte, alinhamento de Texto.

27. Para alterar a configuração da área de trabalho no Windows XP basta seguir os passos:

a) Clicar com o botão direito em cima da área de trabalho, Clicar em personalizar, Configurar a área de trabalho utilizando as abas que aparecem na janela (temas, área de trabalho, proteção de tela, aparência, configurações), Clicar em OK para salvar as modificações ou cancelar para sair sem modificar nada.

b) Clicar com o botão direito em cima da área de trabalho, clicar em propriedades, Configurar a área de trabalho utilizando as abas que aparecem na janela (temas, área de trabalho, proteção de tela, aparência, configurações), Clicar em OK para salvar as modificações ou cancelar para sair sem modificar nada.

c) Clicar com o botão esquerdo em cima da área de trabalho, Clicar em propriedades, Configurar a área de trabalho utilizando as abas que aparecem na janela (área de trabalho e proteção de tela), clicar em OK para salvar as modificações ou cancelar para sair sem modificar nada.

d) Clicar com o botão esquerdo em cima da área de trabalho, Clicar em personalizar, Configurar a área de trabalho utilizando as abas que aparecem na janela (área de trabalho e proteção de tela), Clicar em Ok para salvar as modificações ou cancelar para sair sem modificar nada.

28. O Brasil sediou, entre os dias 14 e 16 de julho em Fortaleza, a reunião cúpula do BRICS, grupo que reúne Brasil, Rússia, Índia, China e África do Sul.

Em pauta, estava(m):

a) Criação de um banco de desenvolvimento e de um fundo de reservas.

b) A inclusão da Argentina à cúpula do BRICS.

c) Por não ter ainda um caráter formal, não ter um documento constitutivo, não funcionar com um secretariado fixo nem ter fundos destinados a financiar qualquer de suas atividades, o BRICS discutirá a formalização do grupo e elegerá sua diretoria.

d) Todas as afirmativas estão corretas.

29. A Copa do Mundo da FIFA é a maior competição internacional de esporte único e é disputada pelas seleções masculinas principais das 208 federações afiliadas à FIFA. A competição é jogada a cada quatro anos desde a edição inaugural em 1930, à exceção de 1942 e 1946, quando não ocorreu em função da Segunda Guerra Mundial. Ela cumpre com os objetivos da FIFA de sensibilizar o mundo, desenvolver o esporte e construir um futuro melhor de diversas maneiras.

As duas próximas Copas acontecerão, respectivamente:

a) Rússia e África

b) Rússia e Catar

c) Catar e Rússia

d) Rússia e Japão

30. NULA

PROVA DE CONHECIMENTOS ESPECÍFICOS

31. De acordo com a Lei nº 8.080/90 analise as assertivas abaixo.

I- Caberá à União, com seus recursos próprios, financiar o Subsistema de Atenção à Saúde Indígena.

II- O SUS promoverá a articulação do Subsistema instituído pela Lei nº 8.080/90 com os órgãos responsáveis pela Política Indígena do País.

É CORRETO o que se afirma em:

- a) I é falso b) II é falso **c) I e II são verdadeiras** d) I e II são falsos

32. De acordo com a Lei nº 8.142/90, assinale a alternativa CORRETA.

- a) O Conselho de Saúde, em caráter permanente e deliberativo, órgão colegiado composto por representantes do governo, prestadores de serviço, profissionais de saúde e usuários, atua na formulação de estratégias e no controle da execução da política de saúde na instância correspondente, inclusive nos aspectos econômicos e financeiros, cujas decisões serão homologadas pelo chefe do poder legalmente constituído em cada esfera do governo.
- b) O Conselho Nacional de Secretários de Saúde (Conass) e o Conselho Nacional de Secretários Municipais de Saúde (Conasems) terão representação no Conselho Nacional de Saúde.
- c) A representação dos usuários nos Conselhos de Saúde e Conferências será paritária em relação ao conjunto dos demais segmentos.
- d) Todas as alternativas estão corretas.**

33. Acerca das competências da direção nacional do Sistema Único da Saúde (SUS), assinale V para verdadeira e F para falsa:

- () formular, avaliar e apoiar políticas de alimentação e nutrição.
- () participar na formulação e na implementação apenas das políticas de controle das agressões ao meio ambiente e de saneamento básico.
- () participar da definição de normas e mecanismos de controle, com órgão afins, de agravo sobre o meio ambiente ou dele decorrentes, que tenham repercussão na saúde humana.

A sequência CORRETA é:

- a) **V,F, V** b) V, V, V c) F,V,V d) F, V, F

34. NULA

35. Para constituir consórcios para desenvolver os serviços de saúde, os municípios deverão aplicar o princípio da direção:

- a) Paralela. **b) Única.** c) Hospitalar. d) Autárquica.

36. NULA

37. Assinale a alternativa CORRETA.

- a) No âmbito do SUS, as ações em saúde do trabalhador estão focadas nos procedimentos de vacinação.
- b) A vigilância epidemiológica compreende o conjunto de ações capaz de eliminar, diminuir ou prevenir riscos à saúde.
- c) A universalidade de acesso aos serviços de saúde ocorre essencialmente na atenção básica, preservando os outros níveis de atenção do uso abusivo e desnecessário.
- d) Todas as alternativas estão erradas.**

38. NÃO são sistema e base de dados do Ministério da Saúde que devem incorporar

informações de interesse da Saúde do Trabalhador:

- a) Sistema de Informações de Mortalidade (SIM).
- b) Sistema de Informações de Atenção Básica (SIAB).
- c) Sistema de Informações Hospitalares do SUS (SIH/SUS).
- d) Sistema de Informações Geográficas (SIG).**

39. A Atenção Básica tem como fundamentos:

I - possibilitar o acesso universal e contínuo a serviços de saúde de qualidade e resolutivos, caracterizados como a porta de entrada preferencial do sistema de saúde, com território adscrito de forma a permitir o planejamento e a programação descentralizada, e em consonância com o princípio da equidade.

II - efetivar a integralidade em seus vários aspectos, a saber: integração de ações programáticas e demanda espontânea; articulação das ações de promoção à saúde, prevenção de agravos, vigilância à saúde, tratamento e reabilitação, trabalho de forma interdisciplinar e em equipe, e coordenação do cuidado na rede de serviços.

III - desenvolver relações de vínculo e responsabilização entre as equipes e a população adscrita garantindo a continuidade das ações de saúde e a longitudinalidade do cuidado.

IV - valorizar os profissionais de saúde por meio do estímulo e do acompanhamento constante de sua formação e capacitação.

- a) I e II estão corretas
- b) II, III e IV estão corretas
- c) I, II e III estão corretas
- d) Todas estão corretas**

40. NÃO são características do processo de trabalho das equipes de Atenção Básica:

a) garantia dos fluxos de referência e contra-referência aos serviços especializados, de apoio diagnóstico e terapêutico, ambulatorial e hospitalar.

b) programação e implementação das atividades, com a priorização de solução dos problemas de saúde mais frequentes, considerando a responsabilidade da assistência resolutiva à demanda espontânea.

c) desenvolvimento de ações educativas que possam interferir no processo de saúde-doença da população e ampliar o controle social na defesa da qualidade de vida.

d) desenvolvimento de ações focalizadas sobre os grupos de risco e fatores de risco comportamentais, alimentares e/ou ambientais, com a finalidade de prevenir o aparecimento ou a manutenção de doenças e danos evitáveis.

41. Indivíduos com episódios de ingestão compulsiva em curtos períodos de tempo de uma quantidade anormal de alimentos com a sensação de perda de controle e posteriores comportamentos compensatórios (vômitos, uso de laxantes, diuréticos, jejum) podem se enquadrar nos casos de:

- a) Anorexia Nervosa
- b) Anorexia compulsiva
- c) Distúrbio de ingestão compulsiva
- d) Bulimia nervosa**

42. De acordo com o índice de metabolismo basal (IMB), marque a alternativa correta:

- a) Um indivíduo jovem tem metabolismo basal mais lento que um idoso.
- b) Por causa da alta porcentagem de massa magra no corpo masculino, homens têm geralmente um IMB 10-15% mais lento que as mulheres.

c) Pessoas que vivem em ambientes temperados têm IMB de 5-20% mais alto do que aqueles que vivem num clima tropical ou muito frios.

d) A calorimetria indireta é uma técnica utilizada para medir a taxa metabólica basal (TMB) onde afere a captação de oxigênio e a taxa de produção de gás carbônico mediante as trocas respiratórias do indivíduo.

43. No estômago o HCl apresenta as seguintes funções, EXCETO:

a) Promove o aumento da fermentação microbiana.

b) Facilita a absorção do ferro.

c) Ativa o pepsinogênio à pepsina.

d) Tem ação germicida.

44. NULA

45. Relacionado ao sistema cardiovascular marque a alternativa INCORRETA:

a) O suprimento cardíaco do miocárdio é fornecido pelas artérias coronárias que correm pela superfície do coração e dividem-se em ramos colaterais para o endocárdio.

b) O débito cardíaco (DC) é o produto entre a frequência cardíaca (FC) e o volume sistólico (VS).

c) O volume sistólico é o volume total de sangue ejetado pelo ventrículo durante uma sístole e é determinado por três fatores principais: pré-carga, pós-carga e contratilidade.

d) As artérias elásticas contêm espessa camada de músculo liso, suprido por fibras vasoconstritoras do simpático.

46. São características de pacientes com Síndrome de kwashiorkor, EXCETO:

a) Ascite

b) Esteatose

c) Hiperalbuminemia

d) Anorexia

47. A nutrição parenteral deverá ser contra-indicada em pacientes hospitalizados que apresentam a seguinte característica:

a) Disfagia esofágica.

b) Expectativa de vida de menos de 3 meses.

c) Idade acima de 70 anos.

d) Inanição.

48. É necessária a realização de uma dietoterapia em mulheres que apresentam Síndrome dos ovários policísticos (SOP), pois a sua fisiopatologia está intimamente ligada à(o):

a) **Resistência insulínica**

b) Níveis de urato sérico

c) Aumento da pressão arterial

d) Níveis de triglicerídeos

49. NULA

50. De acordo com o Ministério da Saúde o aleitamento materno oferecido de forma adequada trás uma série de benefícios à saúde do bebê, EXCETO:

a) Evita infecção respiratória.

b) Diminui o risco de desenvolvimento de hidrocefalia.

c) Diminui o risco de colesterol alto e diabetes.

d) Diminui o risco de hipertensão.

51. Marque a alternativa INCORRETA:

- a) Os sucos artificiais não devem ser oferecidos ao lactente, pelo fato de não oferecerem nada além de açúcar, essências e corantes artificiais que são extremamente prejudiciais à saúde e podem causar alergias.
- b) O consumo de mel deve ser evitado no primeiro ano de vida do bebê.
- c) Crianças com hemossiderose ou anemia falciforme devem ser suplementadas com ferro.**
- d) Crianças com pigmentação escura da pele podem requerer três a seis vezes o tempo de exposição de bebês de pigmentação clara para produzir a mesma quantidade de vitamina D.

52. Relacionado com a utilização de iodo na alimentação, marque a alternativa CORRETA:

- I – No Brasil, a adição de 20 a 60mg de iodo a cada quilo de sal comum ajuda a prevenir o cretinismo endêmico, doença neurológica e endócrina.
- II – Podemos encontrar iodo presente naturalmente nos mariscos, moluscos e algas.
- III – O consumo excessivo de iodo pode causar diarreia, dor abdominal, náusea, vômito, taquicardia, lábios e pontas dos dedos azuladas.
- IV - Alguns alimentos como broto de bambu, cenoura, couve-flor, milho e mandioca diminuem a absorção do iodo pelo organismo.

- a) Apenas as alternativas I e III são verdadeiras.
- b) Apenas as alternativas II e III são verdadeiras.
- c) Apenas as alternativas I, II e III são verdadeiras.
- d) Todas as alternativas são verdadeiras.**

53. Marque a alternativa INCORRETA:

- a) O azeite e óleo de girassol ou milho misturados numa proporção de 1:1 (50% de cada) são os mais recomendados para a fritura de alimentos, pois são as únicas gorduras que não se alteram nem formam produtos carcinogêneos a temperaturas elevadas, da ordem dos 180° C. (valores atingidos numa fritadeira)**
- b) A única gordura que deve ser usada para barrar o pão é a manteiga. A margarina é um produto extremamente perigoso devido ao teor de substâncias carcinogêneas que surgem durante o processo de fabricação.
- c) Qualquer bebida alcoólica possui calorías associadas ao álcool.
- d) Nunca se deve ingerir fruta, leite ou iogurtes isoladamente. Os açúcares naturais destes alimentos são de absorção rápida, passando de uma forma quase imediata para o sangue e daí para as células. Assim deve-se fazer a ingestão daqueles alimentos sempre acompanhada por uma ou duas bolachas;

54. NULA

55. NULA

56. Correspondem aos desafios dos princípios e diretrizes do Sistema Único de Saúde (SUS), EXCETO:

- a) Construção da equidade.
- b) Financiamento e Orçamentação.
- c) Reestruturação dos Programas e Projetos Federais Especiais.
- d) Cobrança de tributos ao governo .**

57. A construção de Fluxograma de Preparo de Alimentos corresponde à:

- a) Apresentação gráfica das diversas etapas do processo produtivo, demonstrando também os pontos de controle relacionados aos aspectos nutricionais e sensoriais da preparação.**
- b) Demonstração gráfica apresentando a composição de nutrientes de cada ingrediente utilizado no preparo de um prato.
- c) Apresentação gráfica do grupo de alimentos que serão utilizados durante o preparo de alguns pratos, bem como a sua higienização e conservação.
- d) Demonstração da forma de preparação passo a passo dos alimentos oriundos de animais ou vegetais enfatizando o cálculo de suas energias e calorias ao final da sua elaboração.

58. Os tratamentos térmicos como a pasteurização e a esterilização ou a cocção de um alimento protéico de origem animal, provoca a conversão do colágeno em gelatina e a desnaturação das proteínas, processo conhecido por:

- a) Reação de Guttievy.
- b) Reação de Maillard.**
- c) Reação de Richard Morus.
- d) Reação de Frederic-Hally.

59. O cálcio é necessário durante a gravidez para a formação dos ossos e dentes do bebê. Pode ser obtido em vegetais de folhas verdes, suco de laranja, leite, iogurte e queijo. A alternativa que melhor representa a cota diária de cálcio recomendada durante a gravidez é:

- a) 50mg
- b) 1.200mg**
- c) 6.000mg
- d) 10.000mg

60. São considerados alimentos ricos em Ferro, EXCETO:

- a) Grãos integrais
- b) Folhas verdes
- c) Ovos
- d) Frutas cítricas (laranja e limão)**